

ISHII HOSPITAL+NEWS LETTER

サホスピタル

2018 VOL. **50**
SPRING

ISHII MEDICAL Corp.
Public Relations Committee
since 2006

特集

「骨の検査をしていますか？」

医療法人石井会
渋川伊香保分院 院長 延山 逸平

TOPICS

- 医療法人石井会 理事長あいさつ
- 医療法人石井会
敷島の森おなかのクリニック 開院のお知らせ
- 医師新任退任のあいさつ
- 患者様満足度調査の報告
- 診療報酬改定のお知らせ
- 活動報告





ISHII HOSPITAL

2018 - 創立 30 周年

地域とともに 30 年、そしてこれからも

石井病院は今年の 7 月 1 日で創立 30 周年を迎えることになりました。

明治時代に伊勢崎市曲輪町で私の曾祖父が石井皮膚科を開業したことから始まり、平成元年 7 月に 148 床の入院設備を備えた石井病院を設立しました。それから 30 年が過ぎ増築リフォームを繰り返し、現在は一般急性期と回復期病棟併せて 188 床の病院となっております。また、この 4 月から 19 床の地域包括ケア病床をあわせ持つかたちとなります。

年代別人口推移に伴い、30 年前と比べ在宅・通院・入院治療における医療体制そのものが大きく変わってきました。我々も時代の変化に対応すべく少しずつ形を変えてきました。その一つに、平成 27 年 7 月に東洋医学と西洋医学を合わせた「渋川伊香保分院」を開院、更に今年 7 月に前橋市に消化器を専門とした「敷島の森 おなかのクリニック（仮称）」を開院予定しております。また、地域包括ケアシステムの一環として、『社会福祉法人 一葉』を立ち上げ、平成 29 年 7 月にリハビリ特化型のデイサービスと特別養護老人ホーム「Green Rose」を設立しました。通院は利便性と迅速を、入院は安全性を基本に先進医療や検診における質の向上、介護福祉においては安心と生きがいを……。

時代の変化に対応し、少しでも多くの方々のご希望に応えるべく今後も医療に携わっていきます。

医療法人石井会 理事長

石井 有希夫

2018.7 NEW OPEN

医療法人石井会 敷島の森 おなかのクリニック



2018年7月、前橋市の敷島町に 敷島の森 おなかのクリニック開院。

このたび、クリニックを開業させていただくこととなりました大塚 修と申します。

消化器病や内視鏡の経験を生かした専門の治療と、一般的な内科疾患の治療を受け賜ります。

当院は多目的室を併しており、漢方やヨガ、時には農家の方など多彩な専門家をお招きして、医食同源や様々な角度から健康について皆様と共に感じ・考え・学べる空間となって行くことを目標としております。

敷島公園の自然豊かな場所で、皆様と末永くクリニックを育てて行けましたら幸いと思っております。どうぞよろしくお願い申し上げます。

院長 大塚 修



日本内科学会認定内科医 / 日本消化器病学会専門医
日本消化器内視鏡学会専門医 / 日本旅行医学会専門医
日本プライマリ・ケア連合会認定医

クリニックの特徴

消化器病、一般内科疾患の治療を受け賜ります。消化器病に関しましては、潰瘍性大腸炎やクローン病などの特定難病疾患の専門の治療も可能で、点滴用の個室も完備しております。内視鏡に関しましては出勤前の早朝検査、経鼻内視鏡、鎮静下無痛内視鏡、日帰り大腸ポリープ切除術も可能です。また、なるべく薬は使用したくないというニーズにも可能な範囲でお応えできるよう、漢方やアロマセラピーなどの専門家による個別指導も行なって参ります。

診療のご案内

受付時間	月	火	水	木	金	土	日
8:30~12:00	●	●	●	●	●	▲	/
14:30~18:00	●	●	/	●	●	▲	/

▲...土曜日は第2、第4のみ予約制

診療科目 内科、消化器内科、漢方内科
診療日 月～金(水のみAM)、土(第2・4)
受付時間 8:30～12:00、14:30～18:00
休診日 水曜日(PM)、土曜日(第1・3・5)日曜日、祝日



🚗 JR前橋駅から車で15分
🚗 JR新前橋駅から車で10分

医療法人石井会 敷島の森 おなかのクリニック

〒371-0036

群馬県前橋市敷島町240番地19
TEL:0270-21-3111(設立準備室)

新任医師ご紹介



出身大学 東京女子医科大学
出身地 高崎市
専門 皮膚科
所属学会/資格 日本皮膚科学会

皮膚科

みやがわ まりえ
宮川 真梨江 先生

群馬県・伊勢崎市について印象は？

群馬が地元ではありますが、伊勢崎方面にはあまり来たことがありません。華蔵寺公園の桜は何回か見に来たことがあり、とてもキレイでした。この機会に伊勢崎のことを良く知りたいです。

趣味は？ 写真、観劇

地域の皆様へのご挨拶

皮膚疾患で悩まれている方の少しでもお力になればと思います。皮膚科の病気は見た目や痒みなどの症状で患者さんの生活の質に大きく関わるものも多くあります。沢山の患者さんのお力になれるよう頑張ってお診察させていただきます。よろしくお願いいたします。



出身大学 金沢医科大学
出身地 石川県金沢市
専門 整形外科
所属学会/資格 日本整形外科学会専門医

整形外科

よねざわ かつたか
米澤 克隆 先生

群馬県・伊勢崎市について印象は？

第一印象はやはり明るい(快晴率が低い地であつたので…) 気ままに散歩してみたいですね

趣味は？ 読書

地域の皆様へのご挨拶

平成30年4月より赴任して参りました、米澤克隆と申します。若輩者ではございますが、誠心誠意医療に精進し、皆様のお力になればと考えております。何卒よろしくお願い申し上げます。

退任医師ご挨拶



皮膚科

石淵 隆広 先生

在籍期間は？ 3年間です。

群馬県や伊勢崎市での思い出

華蔵寺公園に子供を連れてきて遊びました。育児にも適した暮らしやすい地域ですね。

印象に残っているエピソード

症状が改善した患者さんたちの笑顔です。

地域の皆様へご挨拶

主治医交代となり通院中の患者様にはご迷惑をおかけし、申し訳ございません。皆様に支えられての3年間でした。どうもありがとうございました。



整形外科

吉岡 薫人 先生

在籍期間は？ 平成29年4月から平成30年3月までの1年間です。

群馬県や伊勢崎市での思い出

伊勢崎、前橋の遊園地へ遊びに行ったり、草津温泉に行ったり、いろんな所へ行けて楽しかったです。

印象に残っているエピソード

1年を通して子供の骨折が多かった印象で、手術が必要な症例もありましたが、皆さん元気に治っていかれてとても良かったです。

地域の皆様へご挨拶

1年間でしたがお世話になりました。人も土地も良く、また遊びに来れたら良いと思います。

地域包括ケア病棟のご案内

当院では平成30年4月より地域包括ケア病棟19床を開設いたしました。

在宅での療養に不安のある患者様、もう少しの入院治療で社会復帰できる患者様、施設への転院がすぐに出来ない患者様の為に、安心して退院していただけるよう支援していきます。

地域包括ケア病棟とは

急性期治療を終了し、すぐに退院することへ不安のある患者様に対して、復帰にむけた医学的管理・看護・リハビリテーションを行うことを目的とした病棟です。

このようなときに利用できます

- 退院後の生活に不安のある方
- 施設への入所待ちの方
- 在宅復帰に向け、もう少しリハビリがしたい方
- 退院に向け、自宅の環境が整うまでの間

ご不明な点は、当院の地域医療連携室までお気軽にお問い合わせください！

受付時間 月～金 (9:00～17:30)
土 (9:00～12:30)



骨の検査をしていますか？

今回は骨粗鬆症という病気について
検査方法や治療方法をお話ししたいと思います。

骨粗鬆症とは？

骨粗鬆症になると骨の内部がヘチマのタワシのようにスカスカな状態となり、腰が曲がったり、背中や腰の痛みを訴えるようになります。

骨粗鬆症の検査とは？

骨粗鬆症は主に整形外科で診察が行われています。骨量が減少していることを早期に発見、治療することで、骨粗鬆症の進行を防ぐことができます。

1 骨密度測定

- ・DXA法 弱い放射線で腰椎や大腿骨、^{とう}橈骨などの骨密度を測定します。
- ・MD法 人差し指根元の骨のレントゲン像から骨密度を測定します。
- ・超音波法 かかとの骨に超音波をあて、超音波が骨の中を通り抜ける速度を測定します。
- ・pQCT法 専用の小型X線CT装置を用いて手首の骨などを撮影し、X線の吸収率を測定します。

2 骨のレントゲン撮影

胸腰椎の正面、側面写真、場合によっては大腿骨を撮影し、骨粗鬆症がどの程度進んでいるかを検査します。

3 血液・尿検査

骨粗鬆症には加齢や遺伝的素因、生活習慣が関係している原発性と、病気や薬、栄養障害などが原因の続発性があり、それらを区別するために検査を行い、同時に骨代謝マーカーを測定するのが一般的です。骨代謝マーカーとは、【骨形成マーカー(新しく骨が作られる勢いを示す)】、【骨吸収マーカー(古い骨が壊される勢いを示す)】の2つがあり骨代謝マーカーを測ることにより将来の骨密度の予想と骨吸収抑制剤の選択、効果推移、治療量の適否などに有効です。

骨粗鬆症の主な治療薬の種類

骨粗鬆症の薬には、①骨吸収(骨を壊す働き)を抑える薬②骨形成(骨をつくる働き)を助ける薬③骨吸収、骨形成のバランスを整える薬の3種類があります。骨吸収を抑える薬にはビスホスホネート薬・デノスマブ・SERM(サム)があり、内服と医療機関で注射するタイプがあります。骨形成を助ける薬には、副甲状腺ホル

モン薬(テリパラチド)があり、医療機関で注射するタイプと1日1回自己で注射するタイプがあります。テリパラチドは骨密度が極めて低い人や、骨折がある人に使われる薬です。骨吸収と骨形成のバランスを整える薬には、活性型ビタミンD薬・ビタミンK薬があり、内服するタイプの薬です。この3種類の中から患者様の「年齢」「骨折の危険性」「ライフスタイル」などを総合的に考えて使用する薬剤を判断します。

先生からみなさんへ一言

骨粗鬆症は症状がなく、いつの間にか進行している事が多い病気です。骨折等を受傷して初めて骨粗鬆症の診断となる方もいます。50歳以上の方は定期的に骨密度を測って、早期発見・早期治療を心がけましょう。



澁川伊香保分院 院長
延山 逸平 Ippei Nobeyama

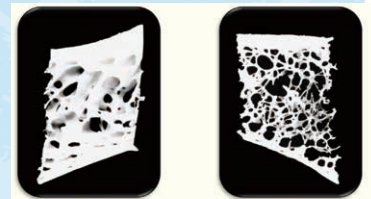
出身大学 ■ 東海大学
専門 ■ 整形外科一般
日本整形外科学会専門医
日本登山医学会所属

参考文献：日本イーライリリー株式会社「65歳すぎたらいつの間にか骨折の検査をしましょう。」
大正富士薬品株式会社「1からわかるロコモ骨粗鬆症編」
TEIJIN「よくわかる骨粗しょう症BOOK」
公益財団法人骨粗鬆症財団「骨粗鬆症連携手帳」

骨の顕微鏡写真

33歳女性

64歳女性



1つでも当てはまれば
骨粗鬆症になる可能性があります。
早めに受診しましょう。

骨粗鬆症

セルフチェック

- 最近身長が縮んだ、または背中が丸くなってきた
- 些細なことで骨折したことがある
- 家族に骨粗鬆症の人がいる
- 運動や外出をする機会が少ない
- 閉経を迎えた(女性)
- 1日、日本酒で3合以上飲酒をする
※ビールでは中瓶3本以上、ワインではグラス5杯以上
- どちらかといえばやせ型である
- タバコをよく吸う

平成 29 年度 満足度調査 結果報告

当院では、外来患者様と入院患者様を対象に満足度調査を行いました。
以下に今回の調査結果をお知らせします。

調査期間 平成 29 年 11 月 13 日 (月) ~ 11 月 18 日 (土)

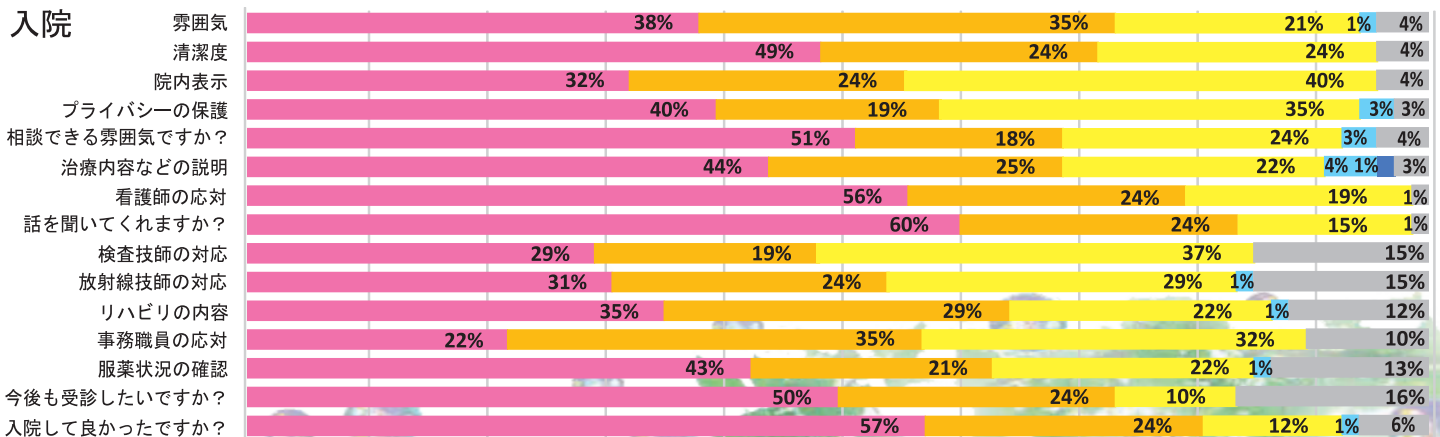
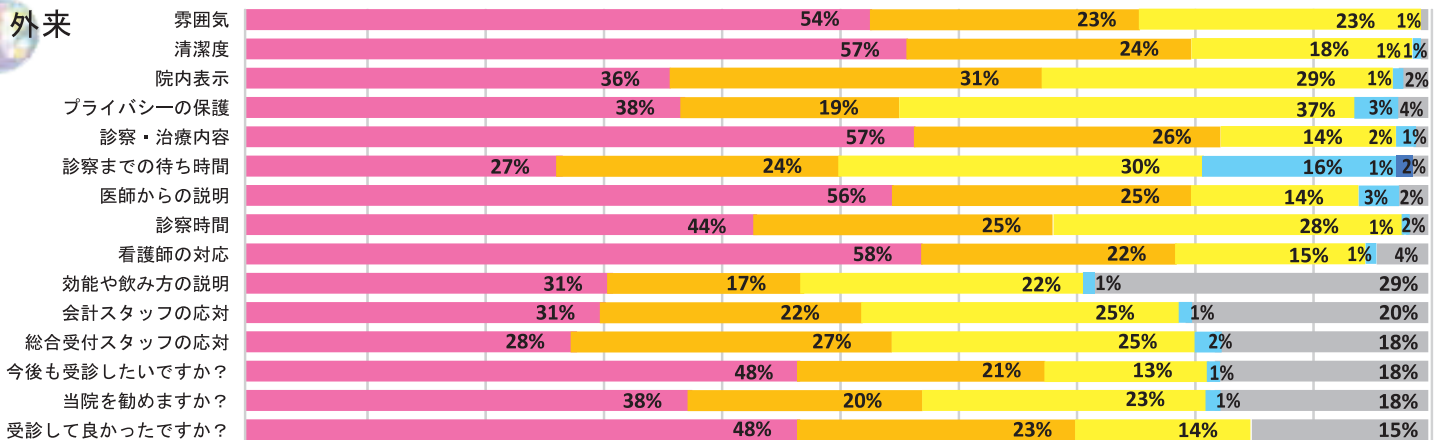
回収結果 <外来> 配布数: 200 枚 回収数: 191 枚 (回収率 96%)

<入院> 配布数: 117 枚 回収数: 94 枚 (回収率 80%)

調査方法 <外来> 外来受診時に、看護師より患者様に調査票を手渡しし、記入後受付にて回収。

<入院> 記載可能な患者様に手渡しし、ナースステーション前に設置の回収箱に投函。(看護師の巡回による回収の場合あり)

■とても満足 ■やや満足 ■ふつう ■やや不満 ■とても不満 ■無回答



皆様から貴重なご意見・ご感想をいただきましてありがとうございました。

今後、このデータを参考に患者様の満足度向上へ向け、職員一同努力し、より良い病院にしていきたいと考えております。

調査に協力して下さいました皆様に感謝致します。

平成 30 年

診療報酬改定に伴うお知らせ

この度、2年に1度の診療報酬改定が行われました。

それに伴い4月1日より患者様の医療費が変わりますので、その一部を掲載いたします。

新設された項目

- 妊婦加算 (初診時) 75 点
(再診時) 38 点
妊婦加算とは…妊娠している患者様と胎児に配慮した診察をすることで算定できるもの
- 救急搬送看護体制加算 200 点
救急搬送看護体制加算とは…時間外に救急車で搬送されて来た患者様に算定できるもの

増減点のあった項目

- 静脈採血料 25 点 → 30 点
…静脈より採血をする時の技術料
- 創傷処置 (100 cm²未満) 45 点 → 52 点
…傷の消毒をする際の処置料
- 回復期リハビリテーション病棟入院料 2 1,811 点
↓
回復期リハビリテーション病棟入院料 3 1,861 点
…回復期リハビリテーション病棟に入院する際にかかる入院基本料

上記の他にも多くの診療報酬改定となりました。ご不明な点がございましたら、当院医事課まで声をかけてください。

第13回市民ボランティアフェスティバル

平成30年 2月4日(日) 会場 緋の郷

市民ボランティアフェスティバルは「伊勢崎街づくりプロジェクト」の一環として年に一度開催されております。当院は今年で4回目の参加となりました。全体で2,500名の来場者のうち、当院ブースへの参加者は168名でした。今回の企画として

- ① 血圧測定
- ② 測定ガイド付き高精度体成分分析装置を用いた健康チェック
- ③ 骨密度測定
- ④ 血管年齢測定
- ⑤ 栄養・薬剤窓口相談

を実施し、ご来場の皆様に体験していただきました。参加者の方々にアンケートを実施し、「毎年やってほしい」「説明がわかりやすかった」などといった感想もいただきました。丁寧に指導いただきました実行委員並びに市の職員の方々、参加団体・ご来場者様に改めまして深く感謝申し上げます。



診療技術部講演会

栄養課 平成30年3月6日(火)
講師：管理栄養士 堀野 美菜子

三郷公民館において「おいしくかしこく減塩」と題し区民の皆様と調理実習を行いました。当院の管理栄養士により考案された減塩レシピであり、減塩でありながらも美味しく味わえる工夫や知恵が学べ、アンケートからも簡単に美味しくそして何より健康維持の為に自宅でも作りたい！と参加いただいた方々より大好評でした。

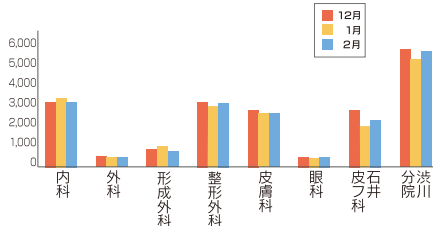
診療実績報告

外来患者数

単位：人

各 科	12月	1月	2月
内 科	3,082	3,279	3,010
1日平均	123.3	142.6	130.9
外 科	440	401	407
1日平均	17.6	17.4	17.7
形成外科	587	605	590
1日平均	23.5	26.3	25.7
整形外科	3,188	3,065	3,070
1日平均	127.5	133.3	133.5
皮膚科	2,715	2,524	2,523
1日平均	108.6	109.7	109.7
眼 科	464	394	401
1日平均	18.6	17.1	17.4
石 井 皮膚科	2,414	2,086	2,260
1日平均	127.1	109.8	119.0
分 院	5,837	5,198	5,538
1日平均	305.5	292.3	311.2

外来患者数

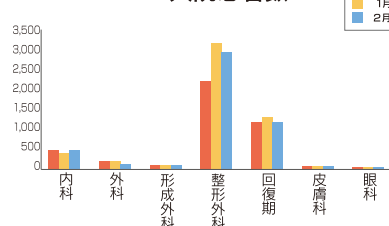


入院患者数

単位：人

各 科	12月	1月	2月
内 科	290	256	302
1日平均	9.4	8.3	10.8
外 科	143	113	51
1日平均	4.6	3.7	1.8
形成外科	27	15	25
1日平均	0.9	0.5	0.9
整形外科	2,263	3,213	3,108
1日平均	73.0	103.7	111.0
回復期	1,262	1,323	1,204
1日平均	40.7	42.7	43.0
皮膚科	48	43	44
1日平均	1.6	1.4	1.6
眼 科	9	14	6
1日平均	0.3	0.5	0.2

入院患者数



年間の中央手術件数

単位：件

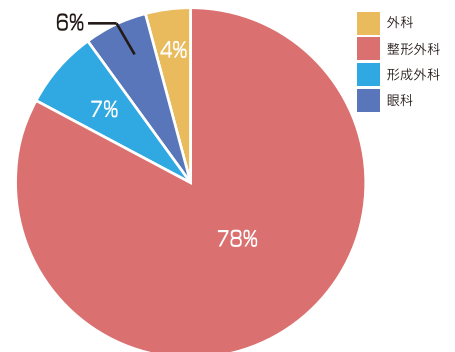
外 科	整形外科	形成外科	眼 科	合 計
62	798	111	70	1,041

中央手術件数

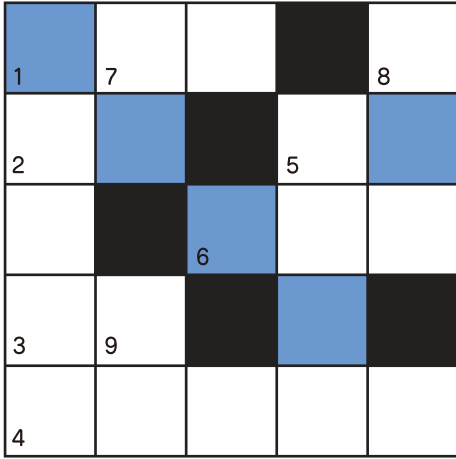
単位：件

各 科	12月	1月	2月
外 科	3	5	2
整形外科	64	67	82
形成外科	8	4	6
眼 科	5	7	3

中央手術室 手術件数



クロスワード



■ 網掛け部分の文字を並び替えてできる言葉は？



よこのカギ

- ① 同じ母親の胎内で同時期に発育して生まれた2人の子供のこと。また十二星座のひとつでポルックスと呼ばれる。
- ② 果物がおいしい季節です。その漢字の由来は穀物を表すのぎへんと「穀物を乾かす」という意の「火」から成る。
- ③ その言葉は「酢をまぜた飯＝酢飯・すめし」からきています。みんな大好き日本食！
- ④ 子供の遊びで、両手を広げて通行をさえぎること。
- ⑤ あきらめてやめること。降参すること。○○アップ。
- ⑥ 明治時代より、毛筆習字用に文房具として使用されている用紙。

たてのカギ

- ① 「第一の」「一番目の」という意味。小池都知事の理念でもある「都民○○○○」という言葉もありますね。
- ⑦ 2016年に公開された日本の長編アニメ映画「君の名は。」に登場した主人公の男の子の名前は？「立花○○」
- ⑤ 世界古来の一つである樹木の種子であり、現在は食用として流通している。しかし、中毒を起こす可能性があるため食べるときには注意が必要だ。
- ⑧ 5本の手の指を折り曲げて握りしめたもの。「げんこつ」、「げんこ」ともいう。
- ⑨ さし引きする海水。○○どき。

※正解は下記でご確認下さい。

- ① 当院のホームページ(病院広報コーナーに掲載してあります)
- ② 次号「サンホスピタル51号」(7月上旬配布予定)

※前号の正解: しめかざり



ご意見・ご感想をお寄せください

編集後記

桜も咲き始め、春の訪れが感じられるようになりました。季節の変わり目、風邪など引かぬよう、体調管理には充分気を付けていきたいですね。また、広報誌や当院に対するご意見・苦情などがございましたら、遠慮なく職員に声をお掛けください。(メールやご意見箱への投函もOKです。)

ご意見箱の設置場所

- ・ 1階 正面受付前
- ・ 2階 ナースステーション前
- ・ 2階 食堂ラウンジ
- ・ 3階 ナースステーション前
- ・ 3階 食堂ラウンジ

【広報委員会】

理念

社会に貢献し、信頼される医療を提供する。

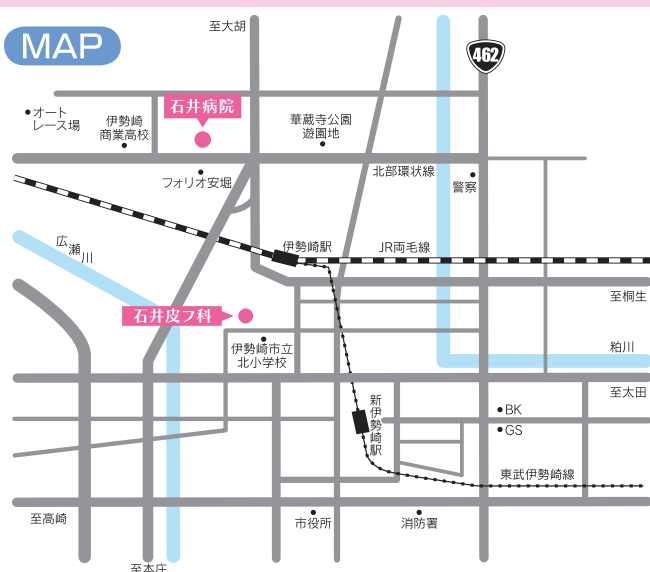
基本方針

- ・ 私たちは、一般急性期医療を主体とした早期離床・早期社会復帰を目指したチーム医療を実践します。
- ・ 私たちは、患者さまの権利を守り医療安全の確保に尽力します。
- ・ 私たちは、自己研鑽に励み知識と技術の向上に努めます。

患者様の権利

私たちは、患者様の権利を尊重した医療を行います。

1. 患者様は、最善の医療と看護を安全かつ平等に受ける権利を持っています。
2. 患者様は、人権を尊重されプライバシーを保護される権利を持っています。
3. 患者様は、医療内容についての説明と情報提供を求める権利を持っています。
4. 患者様は、自らの意思に基づいて治療を選択する権利を持っています。
5. 患者様は、セカンドオピニオンを求める権利を持っています。



電車でお越しになる方

- JR伊勢崎駅から車で5分
- JR本庄駅から車で30分
- JR上越新幹線 本庄早稲田駅から車で40分

お車でお越しになる方

- 関越自動車道 本庄・児玉ICから車で40分
- 関越自動車道 高崎ICから車で30分
- 北関東自動車道 駒形ICから車で10分
- 北関東自動車道 伊勢崎ICから車で15分

【診療科目】

内科、呼吸器内科、消化器内科、循環器内科、腎臓内科
リウマチ内科、外科、肛門外科、形成外科、整形外科
皮膚科、アレルギー科、麻酔科(ペインクリニック)、眼科
リハビリテーション科

【受付時間】 平日 8:30~12:00 / 13:30~17:00
土曜 8:30~12:00
日曜 8:30~11:00

【休診日】 祝日/国民の休日(日曜を除く)

【病床数】 188床

【救急体制】 救急告示医療機関
病院群輪番制 第二次救急医療体制

【関連施設】 医療法人石井会 石井皮フ科
医療法人石井会 渋川伊香保分院



医療法人 石井会 石井病院

〒372-0001 群馬県伊勢崎市波志江町1152
TEL:0270-21-3111(代表)
URL:http://www.ishii.or.jp/