

# サンホスピタル *Summer* 2021

| 医療特集 |

*vol. 63*

## 大腿骨近位部骨折の治療

看護部長ごあいさつ

看護部特集

地域医療に密着した看護を

石井皮フ科よりお知らせ

2020年度手術実績

新型コロナワクチン接種

*Ishii hospital  
news letter*



## コロナ禍の今だからこそ 常に思いやりを



「このようなコロナ禍だからこそ、常に人を思いやり、相手の立場になって考えられるようにしていきたい」と話す樋口看護部長

昨年、看護部長に就任してから新型コロナウイルス感染症対策に追われた一年でした。そして、今年も昨年以上に目まぐるしい日々となっています。一年以上に及ぶコロナ禍で、新人職者のオリエンテーションは縮小され「新人歓迎会」や「各部署飲み会」なども自粛せざるを得ない状況が続いています。通常はそういったイベントを通じて、部署の垣根を超え人間関係を構築して組織になじんでいければよいのですが、それもありませんでした。

今年の新人職者はコロナ禍のため臨地実習が十分に行えなかっただけでなく、院内のイベントも少なくコミュニケーションの機会を奪われてしまいました。最大限「適応能力」を発揮し、毎日エネルギーを使い果たして疲れ切っているでしょう。

そこで受け入れる側の意識として重要なものが、新人職者を含め新しく入った人を不安な気持ちにさせないことです。新しく入った人が「自分は役に立っているのだろうか」と不安を感じたままでは、職場になじむために時間がかかります。また、既存職員にとっては意識すらしていない暗黙的なルールを、新しく入った人が認識することは容易ではありません。受け入れる側が暗黙的

なルールの存在を認識し、言葉にして伝える努力も必要となります。新しく入った人が職場になじむための援助を誰もが意識することが大切です。

しかし、職場になじむように援助しても勤務していくうちに理想と現実とのギャップを感じ、リアリティ・ショックに陥る新人が少なくないのです。専門職と組織の間に挟まれ自身が描く「あるべき姿」の思いに葛藤が生じ、「こんなはずじゃない」と悩むのです。一人ひとりに目を向け、組織全体で対応し、このような葛藤を上手に対処できるように導いていかなければならないと感じています。

先日、ネットで見つけた短歌イラストに考えさせられました。それは「しばらくは離れて暮らす『コ』と『ロ』と『ナ』つぎ逢ふ時は『君』といふ字に」というものです。終息したら真っ先に大切な人に会いに行きたい、その切なる想いを「君」という言葉に託せるという着想からだそうです。「君」という相手は人それぞれです。このようなコロナ禍だからこそ、常に人を思いやり、相手の立場になって考えられるようにしていきたいものです。（樋口看護部長）



### 看護部長 樋口 和子

1964年5月31日生まれ  
1999年より石井病院に勤務  
好きな花は赤い薔薇

# 地域医療に密着した看護を

「地域医療に密着した看護を」

これは私たち石井病院看護部が最も大切にしているスローガンです。  
この想いを胸に、地域の皆さまの健康を実現するため、私たちは日々の業務に向き合っています。

## 石井病院看護部の特色

職場の環境・雰囲気等についてお伝えします。当院の看護師の仕事イメージをイメージしてみてください。

### 様々な年代の看護師が働き続けられる職場

子育て中のママさんナースや、プラチナナース(熟練の経験・知識を後進に伝えられるような、年齢的に定年前後のベテランナース)が多く働いています。当院では、このような様々なバックグラウンドを持った看護師が長く働き続けられるよう、常に職場環境の見直しを行っております。

職員一人ひとりが明るくアットホームな職場環境を作るよう心がけており、垣根がなく横とのつながりが強い人間関係が自慢です。

また、病院行事である職員旅行で海外に行くことを楽しみにしている職員も多くいます。さらに、このたび職員の副業・兼業が可能となり、職員一人ひとりがより自身に合った働き方を選択できるようになりました。

### DPNSの導入

5年前より病棟業務にDPNS(デイ・パートナーシップ・ナーシング・システム)を導入しております。DPNSとは、看護師2人がペアを組んで看護を行う、「二人三脚型」の新しいかたちの看護提供体制のことです。DPNSは安心・安全な看護を効率的に提供できるシステムとして注目を集めており、2人の看護師がペアを組んで複数の患者様を受け持ち、対等な立場でお互いの特性・能力を活かしながら補完・協力し合い、看護業務を行います。このDPNSにより、ペアを組む相手の看護師の知識や技術を実践的に学びながら、慣れない処置に関しても2人で相談しながら行うことができます。また、このDPNSの導入によって看護がより効率化され、超過勤務が削減されました。

### 在宅復帰までのケアに一貫して携われる病棟構成

当院の病棟は整形外科を中心に構成されており、急性期一般病棟のほか、回復期リハビリテーション病棟、地域包括ケア病床を備えています。そのため、手術から在宅復帰のためのリハビリまで一貫して看護に携わることができます。

患者様の病状がどんどん回復していくことを日々実感することができるため、やりがいをもってケアにあたることができます。

### 休暇・待遇等

有給休暇が取りやすい環境を整えており、看護部全体の2020年度の有給休暇取得率は69%でした。日本看護協会が発表する全国の看護師の平均取得率は60.5%であり、当院の看護師の有給休暇取得率は全国の平均値より高い水準にあります。そのうえ、有給休暇を取りやすくする「リフレッシュ休暇」という制度もあります。待遇については、強化中の救急体制に対応するため、また、さらにやりがいを持って働けるよう病棟看護師の待遇をアップしました。

## 看護師からの声

医療現場で日々奮闘する看護師の声をお届けします！



一人ひとりの患者さんに寄り添った看護を提供していけるように

2階A病棟  
石田 英里香

私は2020年4月から新人看護師として、外科・内科・皮膚科・形成外科・眼科・整形外科からなる6科混合病棟に配属されました。配属が決まった時には、「大変そう」「業務を覚えることができるだろうか」と、とても不安でした。しかし当院で採用されている看護方式はDPNSというもので必ず先輩とペアになって業務にあたるため、不安なく業務が行えています。ペアで業務を行いながらも教育担当者の先輩がいます。また、ペアでない先輩方も質問に丁寧に答えてくださり、初めての処置ではフォローに入ってくれるので安心できます。日々多くの事を学びながら看護師として成長することができています。



ママさんナースだからこぞできること

総合診療部  
五十嵐 真奈美

私は新卒で石井病院に入職し9年目になります。その間子どもを2人出産し今年復帰しました。その際「自分に合った働き方を選択できた」ので安心して復帰することが出来ました。様々な配慮をして頂き、自身の家庭環境やライフサイクルに合わせる事が出来ました。復帰後は病院併設の託児所を利用することができたので、子どもが保育園に入れない等の不安はなく、通勤に負担がないのも良かったです。

出産・子育てを経験したからこそ、感情が豊かになり患者さんの心のケアなどに役立つことができました。ママだから出来ないことを責めるのではなく、ママだから出来ることをこれからも探していきたいと思えます。



地域の皆さまの声に支えられて

外来  
松原 千佳子

私は、病院設立時より石井病院の看護師として、30年以上地域の皆さまの看護に携わってきました。頼れる先輩もいない中、医師の先生方と協力し合い、手探りでありながらも必死に走ってきました。

看護師生活を振り返ってみると、患者さまからの「ありがとう」や「元気になったよ」という声が原動力となり、ここまで頑張ることが出来たと思います。また、当院の行事である職員旅行で海外に行くことが楽しみで、毎年「よし、また一年頑張ろう」と思ったものです。

石井病院看護部は教育体制が整っており、看護師が育つ土壌があります。看護師として成長し、地域社会に貢献していきたいという方は是非一緒に働きましょう。

救急対応強化中につき 看護師募集中!!

お問い合わせはこちらまで

TEL : 0270-21-3111

(担当:青柳)

【看護師採用情報サイト】

<https://www.ishii.or.jp/nurse-top>

お問い合わせフォームよりご応募ください。



# 大腿骨近位部骨折の治療

日本では、超高齢化を迎えて「大腿骨近位部骨折」の患者数が年々増加しています。2012年の発生数は17万5700例(男性3万7600例、女性13万8100例)です。2021年3月に発表された日本整形外科学会の大腿骨近位部骨折ガイドラインによると、2030年の65歳以上の人口は3716万人、2040年には3921万人に達し、大腿骨近位部骨折の発生は、2030年には約29万人、2040年には約32万人に上ると推計されています。

## ▼大腿骨近位部骨折とは？

「大腿骨近位部骨折」とは、「大腿骨頸部骨折」と「大腿骨転子部(転子下)骨折」の総称です。脚の付け根、股関節にあたる大腿骨近位部には、球形の大腿骨頭と少しくびれた大腿骨頸部、大きく張り出して筋肉の附着部となる大腿骨転子部(図1)があります。ほとんどの股関節骨折は、大腿骨頸部または大腿骨転子部で発生します。

この骨折は70歳を過ぎると急増します。大腿骨頸部骨折は80、84歳に、大腿骨転子部骨折は85、90歳の方に最も多く起こります。高齢者に多い理由は、加齢による変化が考えられます。骨がもろくなっていること(骨粗鬆症)、筋力低下などにより転倒しやすくなっていることなど、高齢者はちょっとした段差でつまづいたり、ベッドからずり落ちたりなどの軽微な外力で骨折してしまいます。

また、大腿骨近位部骨折は圧倒的に女性に多く、閉経後に「エストロゲン」というホルモンが減少することによって、骨密度が著しく減少することが原因と考えられています。エストロゲンは骨を破壊する細

の働きを抑制してくれる作用があるので、これが減少すると骨密度は低下し、骨折頻度が増えてしまいます。

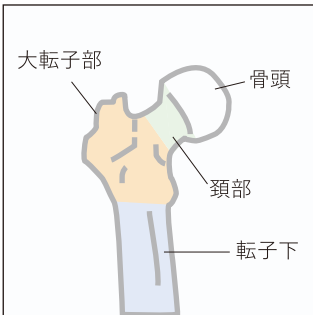
また、下肢の外傷ではあるものの、生命予後も密接に関係しており、大腿骨近位部骨折発生後の1年後死亡率は1〜2割とも報告されています。また、受傷後の運動能力の低下で、寝たきりの原因になるなど大きな社会問題となっているのです。

## ▼大腿骨近位部骨折の症状

ほとんどの場合、股関節の痛みから転んだその場で動けなくなり、送られます。ごくまれに骨折部がみこんだり、ヒビが入ったりした程度の場合には歩行が可能なのもあり、歩行が可能な痛みが続きます。

## ▼大腿骨近位部骨折の診断

まずはX線撮影をします。ほぼこの時点で診断がつきますが、骨折部に全く転位(ずれ)がない場合は、画像では確認できないこともあります。その場合はMRI検査を行い、骨折の有無を判断します。また補助診断としてCT検査で骨折の状態を把握し、手術方法を決定します。



▲ 図1 大腿骨の名称

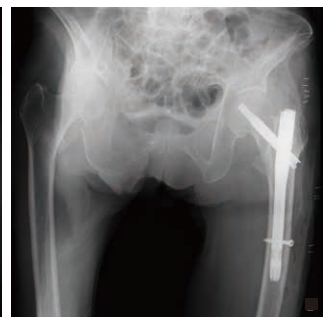
## ▼大腿骨近位部骨折の治療

現在の一般的な治療方針は、できるかぎり早期に手術を行い、術後の早期離床を促し、リハビリを行うことです。手術を行わないとベッド上安静の期間が長くなり、高齢者はその間に筋力が落ち、廃用性萎縮(廃用)の場合によっては認知症が進み、褥瘡(床ずれ)を作ったり、肺炎や尿路感染症を起こしたりしてしまいます。骨折が原因で全身状態が悪化、そうしているうちに寝たきりになってしまうのです。このようなことから、受傷後は早期に手術を行い、早期離床することが重要と考えられています。

最近の報告などによると、骨折してから手術までは可能な限り早い方が術後の回復がよいと言われています。しかし、受傷後に適切な手術、リハビリを行っても全ての症例が受傷前の日常生活レベルに復帰できるわけではありません。歩行能力の回復に影響する因子は年齢、受傷前の歩行能力、認知症の程度と言われています。また、自宅退院した症例は、施設入所例よりも機能予後が良いというデータもあります。

手術の方法は、大腿骨頸部骨折の場合、転位が大きければ人工骨頭置換術(図2)、転位が小さければ、ピンによる固定術(図3)を行います。大腿骨転子部(転子下)骨折の場合、骨の中に金属の棒を挿入してスクリューで固定する手術(図4)を行います。そして、術後早期に歩行練習などをはじめることが重要です。

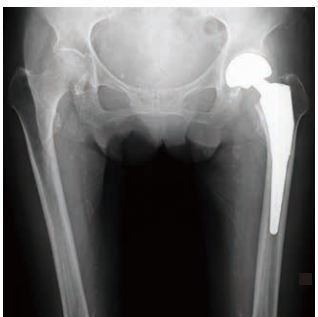
人間の体の中には骨癒合しにくい(骨がくつきにくい)部位がいくつかあり、大腿骨頸部骨折はそのうちの代表格です。さらに、大腿骨



▲ 図4 スクリューによる固定術



▲ 図3 ピンによる固定術



▲ 図2 人工骨頭挿入術

対する手術を年間2000件近く行っており、できるかぎり早期に手術を行い、術後早期より歩行訓練を開始しております。また、長期的にリハビリが必要な場合は回復期リハビリテーション病棟でのリハビリを行うことで、在宅復帰を目指していただいております。

## ▼大腿骨近位部骨折の予防

大腿骨近位部骨折を起こした人は、反対側の骨折を起こすことが多いと言われています。大腿骨近位部骨折を認めたら、併せて骨粗鬆症の治療をした方がよいとのアドバイスもあります。薬物療法はこの骨折の予防に有効と、ガイドラインにも記載されました。もちろん転倒を予防するためのリハビリや運動も必要で、バランスのよい食事を心がけることも大事です。また、骨粗鬆症と診断された方や過去に背骨や手首などの骨折をした方は、大腿骨近位部骨折を予防するために、骨粗鬆症の検査のほか、必要に応じて治療を受けることが大事です。骨粗鬆症の検査や治療は当院の整形外科外来でも行うことができます。心配のある方は、お気軽にご相談ください。



医局長・整形外科医  
リハビリテーション科医長

KOHEI MIAKI  
三秋 恒平

長年地域に密着した皮膚科医院として、  
患者さまに寄り添った診療を。



## 2021年5月より石井皮フ科は外観をリニューアルし、 より親しみやすい雰囲気生まれ変わりました

石井皮フ科は戦前より、地域に信頼される皮膚科医院としての歴史を築いて参りました。

今回、外観のリニューアルに加え、おくすりは院外処方となりました。

これにより患者様ご自身で、自由に保険薬局をお選びいただけるようになりました。

当院では皮膚疾患全般に加え、花粉症などのアレルギー疾患、巻き爪の治療などを行っています。  
また、切除手術が必要な疾患は、系列の石井病院へ紹介させて頂いており、円滑な対応が可能です。

当院には爪切りのために通う患者様もいらっしゃいますので、どうぞお気軽にお越しください。

### INFORMATION

受付時間	月	火	水	木	金	土	日
8:30~12:30	●	●	●	×	●	●	×
14:00~17:30	●	●	●	×	●	●	×

診療科目 皮膚科、アレルギー科

休診日 木曜日、日曜日、祝日

### 院外処方の流れ

1. 診察後、会計にて院外処方箋をお渡し致します。
2. 保険薬局に院外処方箋をお持ちいただき、  
そちらでお薬をお受け取りください。

ご不明な点がございましたら、お気軽に受付窓口までお申し出ください。

※なお、処方箋の有効期限は、発行日を含め  
4日間となります。(土・日・祝日を含みます)



医療法人石井会  
石井皮フ科

☎ 0270-25-0250  
群馬県伊勢崎市曲輪町 24-17



公式サイトはこちらから

# 2020年度 手術実績報告

当院では整形外科・外科・形成外科・眼科の4科において、様々な疾患に対し手術を行っております。2020年4月～2021年3月に中央手術室で行われた手術実績を掲載致します。皆様のご参考になりましたら幸いです。



整形外科		件数
脊椎	腰椎椎間板ヘルニア	66
	腰部脊柱管狭窄症	30
	腰椎すべり症	26
	頸椎症性脊髄症	9
	腰椎圧迫骨折	9
	頸椎椎間板ヘルニア	4
	胸腰椎圧迫骨折	3
	脊椎腫瘍	3
	頸椎後縦靭帯骨化症	2
	脊髄腫瘍	2
	胸椎圧迫骨折	2
	頸椎症	1
	腰椎椎体骨折	1
	脊髄腫瘍	1
	胸椎椎体骨折	1
	変性側弯症	1
	腰椎破裂骨折	1
	腰椎分離症	1
	上肢	前腕骨骨折
鎖骨骨折		25
ばね指		21
上腕骨骨折		20
手部滑膜炎		9
肘関節骨折		7
手部骨折		6
マレット指		6
指伸筋腱断裂		3
手根管症候群		3
正中神経麻痺		3
手骨髄炎		2
DIP関節変形性関節症		2
手部脱臼		2
肩甲骨骨折		1
上腕骨偽関節症		1
ドウ・ケルバン腱鞘炎		1
尺骨神経麻痺		1
下肢		大腿骨骨折
	変形性膝関節症	70

下肢	下腿骨骨折	54	
	半月板損傷	34	
	変形性股関節症	24	
	膝蓋骨骨折	17	
	足部骨折	16	
	股関節脱臼	5	
	膝関節滑膜炎	4	
	アキレス腱断裂	3	
	膝靭帯損傷	3	
	大腿骨壊死	3	
	膝関節拘縮	2	
	下腿偽関節	2	
	化膿性関節炎・足関節	1	
	膝関節内遊離体	1	
	大腿骨外顆軟骨損傷	1	
	膝関節滑液包炎	1	
	足骨髄炎	1	
	その他	軟部腫瘍	4
		異物残留	2
骨軟骨障害		1	
アテローム		1	
ガングリオン		1	
陥入爪	1		
合計	765		

外科		件数
癌	大腸癌	11
	胃癌	2
	肺癌	1
	乳癌	1
ヘルニア	単径ヘルニア	29
	多径ヘルニア	3
	腹壁癒痕ヘルニア	1
	正中腹壁ヘルニア	1
胆のう	胆のう結石症	2
腹部	虫垂炎	1
	結腸憩室穿孔	1
	腹膜播種	1
腹腔内膿瘍	1	

その他	痔核	6
	皮膚膿瘍	2
	直腸脱	1
	痔瘻	1
	皮下腫瘍	1
	直腸周囲膿瘍	1
	乳腺腫瘍	1
合計	68	

形成外科		件数
熱傷	熱傷	2
	鼻骨骨折	7
顔面	顔面骨骨折	2
	眼瞼内反症	1
腫瘍	軟部腫瘍	17
	皮下腫瘍	12
	皮膚癌	4
	ポーエン病	3
	眼窩腫瘍	2
	アテローム	2
	母斑	1
	皮膚腫瘍	1
	血管肉腫	1
	脂肪腫	1
血管腫	1	
外骨腫	1	
その他	毛巣洞	7
	腋臭症	3
	先天性耳瘻孔	3
	癒痕拘縮	2
	下肢糖尿病性皮膚潰瘍	1
	尖圭コンジローマ	1
	陥没乳頭	1
副耳	1	
合計	77	

眼科		件数
白内障	白内障	60
合計		60

※この表は病名に対して行われた手術件数となっております。また、外来手術室における実績は含まれておりません。

当院では整形外科の手術が約8割を占めており、その中でも外傷や脊椎疾患に対する手術が多く行われています。コロナ禍の中でも患者様が安心・安全に手術を受けられる環境整備や、感染対策を徹底し手術を行っております。整形外科に限らず、他の科においても様々な手術を行っておりますので、ご不明な点がございましたら各科の医師までご相談ください。

安心してお越しいただくために

01

65歳以上の方の接種が開始  
 令和3年6月8日より、65歳以上の方を対象に、新型コロナウイルスワクチンの接種が始まりました。接種会場である三郷公民館では、高齢者の方は椅子に座ったまま移動せず、医師と看護師がその周りを移動し問診と接種を行う「医師巡回方式」がとられ、1日に約180人の方に効率よく接種が行われました。「安心して接種が出来ます。」という声も多くいただきました。



02

当日の様子

当日会場では、十分な感染対策がとられた上で、大きな混乱もなくスムーズに接種が行われていました。今後も引き続き感染対策を徹底し、ワクチン接種を進めてまいります。

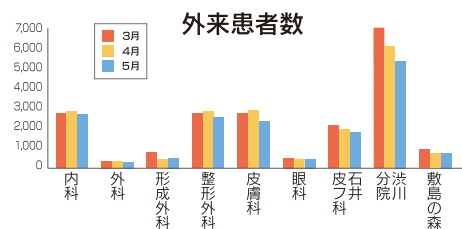


診療実績報告

外来患者数

単位：人

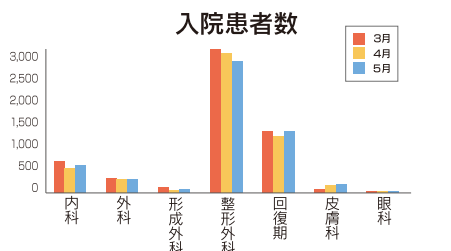
各 科	3月	4月	5月	
内 科	合 計	2,724	2,746	2,517
	1日平均	102.8	109.8	109.4
外 科	合 計	362	358	366
	1日平均	13.7	14.3	15.9
形成外科	合 計	626	341	389
	1日平均	23.6	13.6	16.9
整形外科	合 計	2,724	2,762	2,580
	1日平均	102.8	110.1	112.2
皮膚科	合 計	2,672	2,753	2,479
	1日平均	100.8	110.1	107.8
眼 科	合 計	377	341	353
	1日平均	17.5	13.5	15.4
石井皮膚科	合 計	2,414	2,131	2,071
	1日平均	115.0	106.6	115.1
川分 院	合 計	6,810	6,038	5,276
	1日平均	327.3	334.2	325.4
敷島の森	合 計	988	885	896
	1日平均	52	43.2	48.4



入院患者数

単位：人

各 科	3月	4月	5月	
内 科	合 計	616	490	536
	1日平均	19.9	15.8	17.3
外 科	合 計	214	150	173
	1日平均	6.9	4.8	5.6
形成外科	合 計	42	5	2
	1日平均	1.4	1.2	0.1
整形外科	合 計	3,096	2,987	2,876
	1日平均	99.9	96.4	92.8
回復期	合 計	1,311	1,286	1,321
	1日平均	42.3	41.5	42.6
皮膚科	合 計	57	109	166
	1日平均	1.8	3.5	5.4
眼 科	合 計	8	12	12
	1日平均	0.3	0.4	0.4



年間の中央手術件数 (R2.6~R3.5)

単位：人

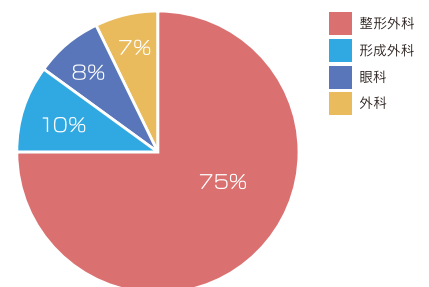
外 科	整形外科	形成外科	眼 科	合 計
62	736	67	61	926

中央手術件数

単位：人

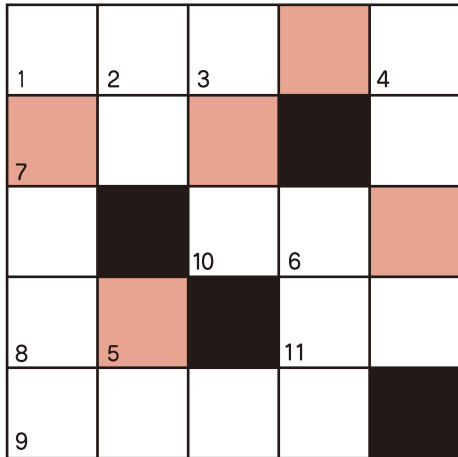
各 科	3月	4月	5月
外 科	9	1	4
整形外科	77	69	54
形成外科	7	2	1
眼 科	4	6	6

中央手術室 手術件数

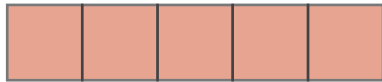


集計期間：R3.3~R3.5

# クロスワード



網掛け部分の文字を並び替えてできる言葉は？



## よこのカギ

- ①人体に有害な物質や病原微生物を殺すこと（殺菌など）、または病原微生物の能力を減退させ病原性をなくすこと。
- ⑦役として成しとげなければならない仕事。
- ⑧木やプラスチックなどでできた柄の先端に多数の毛を取り付けた道具。漢字では「刷子」とも書かれる
- ⑨チョウやガの幼虫のうち、円筒状の体で毛や棘が体表にないもの。
- ⑩要求や提案を聞き入れないで断ること。拒絶。
- ⑪大気中にかたまって浮かぶ水滴または氷の粒（氷晶）のことを言う。

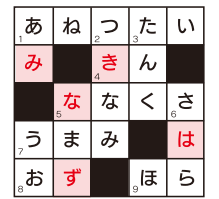
## たてのカギ

- ①中国の商業・金融・工業・交通などの中心地。強力な世界都市であり、2012年6月時点の常住人口は約2,400万人、市内総生産は約45兆円にもなる大都市。
- ②ほしがること。自分のものにしようとする熱心に願いを求めること。また、その気持ち。「一が深い」「仕事に一が出る」
- ③すきまや割れ目などに木片を埋めて繕うこと。また、その木片。
- ④日本伝統の工芸品で、主に細い絹糸、または綿糸を編み上げた紐のこと。打紐ともいう。
- ⑤化学療法を指す医療業界の用語のことである。chemotherapy に由来する。
- ⑥おさえつけて活動などをやめさせること。

※正解は下記でご確認下さい。

- ①当院のホームページ(病院広報コーナーに掲載してあります)
- ②次号「サンホスピタル 64号」(10月上旬配布予定)

前号の正解: はなみずき



## ご意見・ご感想をお寄せください

編集後記

早くも夏の陽気になりましたね。何かと不便の多い日が続きますが、皆さまのご健康を心よりお祈り申し上げます。また、広報誌や当院に対するご意見・苦情などがございましたら、遠慮なく職員に声をお掛けください。(メールやご意見箱への投函もOKです。)

## ご意見箱の設置場所

- ・1階 正面受付前
- ・2階 ナースステーション前
- ・2階 食堂ラウンジ
- ・3階 ナースステーション前
- ・3階 食堂ラウンジ

【広報委員会】

### 理念

社会に貢献し、信頼される医療を提供する。

### 基本方針

- ・私たちは、一般急性期医療を主体とした早期離床・早期社会復帰を目指したチーム医療を実践します。
- ・私たちは、患者さまの権利を守り医療安全の確保に尽力します。
- ・私たちは、自己研鑽に励み知識と技術の向上に努めます。

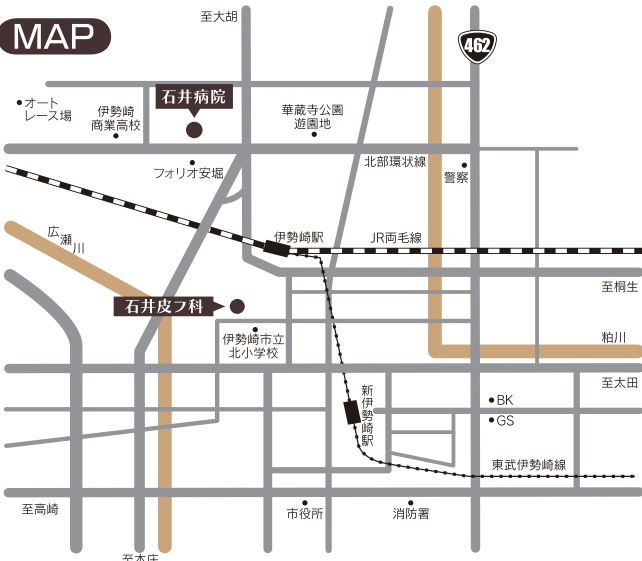
### 患者様の権利

私たちは、患者様の権利を尊重した医療を行います。

1. 患者様は、最善の医療と看護を安全かつ平等に受ける権利を持っています。
2. 患者様は、人権を尊重されプライバシーを保護される権利を持っています。
3. 患者様は、医療内容についての説明と情報提供を求める権利を持っています。
4. 患者様は、自らの意思に基づいて治療を選択する権利を持っています。
5. 患者様は、セカンドオピニオンを求める権利を持っています。

当院では医療安全管理室にて医療安全に係る患者様やご家族の相談及び支援を行っております

## MAP



電車でお越しになる方

- JR伊勢崎駅から車で5分
- JR本庄駅から車で30分
- JR上越新幹線 本庄早稲田駅から車で40分

お車でお越しになる方

- 関越自動車道 本庄・児玉ICから車で40分
- 関越自動車道 高崎ICから車で30分
- 北関東自動車道 駒形ICから車で10分
- 北関東自動車道 伊勢崎ICから車で15分

## 【診療科目】

内科、呼吸器内科、消化器内科、循環器内科、腎臓内科  
リウマチ内科、外科、肛門外科、形成外科、整形外科  
皮膚科、アレルギー科、麻酔科（ペインクリニック）、眼科  
リハビリテーション科

【受付時間】 平日 8:30~12:00/13:30~17:00  
土曜 8:30~12:00  
日曜 8:30~11:00

【休診日】 祝日/国民の休日(日曜を除く)

【病床数】 188床  
(急性期126床/回復期43床/地域包括ケア19床)

【救急体制】 救急告示医療機関  
病院群輪番制 第二次救急医療体制

【関連施設】 医療法人石井会 石井皮フ科  
医療法人石井会 渋川伊香保分院  
医療法人石井会 敷島の森 おなかのクリニック



医療法人 石井会 石井病院

〒372-0001 群馬県伊勢崎市波志江町1152  
TEL:0270-21-3111(代表)  
URL:http://www.ishii.or.jp/