

2022 Autumn

サホスピタル Vol.68



医療特集／ピロリ菌について

放射線科医の画像診断レポート 健診特集／心電図検査

敷島の森おなかのクリニックよりお知らせ／遅延型フードアレルギー検査

退任医師ごあいさつ 澁川伊香保分院いっしんよりお知らせ／電子温灸療法

放射線科医 の画像診断 レポート X線CT編



撮影された画像を放射線技師が処理し、放射線科医のもとへ送信する。

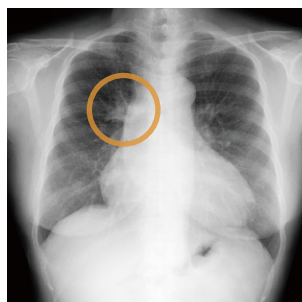
CTはレントゲンと同様に、X線を用いて身体の中を画像化して見る検査です。造影剤という薬を使う場合は点滴を行うことがあります。基本的には患者様の負担は少ない検査です。仕組みはレントゲンと似ていますが、CTではより細かく立体的に身体の内部を見ることができるといいます。ただし、レントゲンと比べると使用する放射線の量は多いため、医療者はCTを行うメリットと放射線被ばくのデメリットを考慮して検査を行うかどうかの判断をします。放射線被ばくと聞くと恐ろしいイメージをお持ちの方も多いと思いますが、短い期間に何度も必要なCT検査をしなければ問題になることはありませんので、安心してください。

ではCTで病気がどのように見えるのか、実際の症例をお見せします。*Aと*Bはそれぞれ同じ方の胸部のレントゲンとCTです。どちらも空気をたくさん含む肺は黒く、そのほかの部分は白く写ります（正確には、このCTの画像は肺を見やすくするように

構成された画像で、他の臓器や骨を見やすくするようなCT画像もあります）。

*Aのレントゲン画像では右肺（向かって左側）の上の方、真ん中よりに3センチメートルほどの淡い影が見られます。これぐらいの大きさの影であれば発見される可能性が高いですが、一見すると淡くぼんやりとしているのでレントゲン画像を見慣れている人でないと気付かないこともあるかもしれません。

*BのCT画像では右肺（向かって左側）にくっきりと白い病変が写っており、一目で異常がわかります。最終的に、この方は詳しく検査をして肺がんと診断されました。



*A…レントゲン画像
右肺（向かって左側）に淡い影が見られる



*B…*Aと同日に撮影したCT画像
背中側に白い病変が見られる

このように、一般的にレントゲンでは小さい病変を見つけることが難しいです。また、人の身体という立体的なものを平面的に見る検査なので、心臓や骨などの後ろに隠れている病変は分からないことがあります。一方でCTは身体を立体的に輪切りにして死角なく見ることができ、小さな病変を見つけることができます。

一般的な健康診断では基本的にレントゲンを打つておられますが、ではどのような場合にCTが勧められるのでしょうか。それは、肺がんのリスクが高い方です。例えば、長年にわたって喫煙されている方や、ご家族に肺がんを患われた方がいらっしゃる方などが挙げられます。肺がん患者の数は年々増えており、早期に見出し治療を行うことがとても大事です。そのようなリスクのある方は定期的な健康診断に加えて、数年に一度はCTを行うことが推奨されます。CT検査をした方がいいのか悩まれている方、心配な方はお気軽にご相談ください。



松下 桃子（まつした ももこ）

出身大学：東京女子医科大学
専 門 科：内科一般、読影
資 格 等：放射線診断専門医
マンモグラフィ読影認定医
日本医学放射線学会

健診シリーズ

KENSHIN SERIES

当院で受けられる 心電図検査について

今回の健診シリーズでは
心電図検査の所見からわかる
6つの項目について解説します。

まず、心電図とは心臓の筋肉から発生する微弱な電気信号を波形として記録し、その波形から心臓の状態を把握する検査です。心臓の筋肉の異常や不整脈・虚血性心疾患・狭心症・心筋梗塞・心臓肥大・心筋症・心不全・心房細動などの病気がないかを調べます。また、同時に心拍数の測定も行います。



左軸偏位
(やじくへんざん)

心臓を収縮させるための電気の流れが左側に傾いている状態のことです。左心室肥大などの疾患の他に肥満者・高齢者にも見られ、この所見のみではあまり問題になりません。



右軸偏位
(うじくへんざん)

心臓を収縮させるための電気の流れが右側に傾いている状態のことです。重症肺疾患で心臓に負担がかかるときに見られますが、ヤセ型の健康な方(特に若い女性)にも見られます。こちらもこの所見のみではあまり問題になりません。



心房細動
(しんぼうごうどう)

心房細動とは不整脈の一種で、心房に異常な電気信号が多く起こり「細かく震える」ような動きをするため、心臓本来の動きができなくなる状態のことです。脈が極端に速い、あるいは遅いと、全身に十分な血液を送る事が出来なくなり、動悸や息切れが起こります。また、脳梗塞の発生率が高くなるため適切な治療が必要となる場合もあります。



頻脈
(ひんみやく)

1分間に100〜119回以上の、やや速い心拍のことをいいます。緊張・発熱・重症貧血・甲状腺機能亢進症などに見られますが、心疾患によることもあります。



徐脈
(じよみやく)

1分間に46〜50回以下の、通常より遅い心拍のことをいいます。マラソンや水泳などの運動習慣のある方の中には、正常でも心拍数が少ない方もいますが、その場合は特に問題にならない場合が多いです。他には自律神経の異常、甲状腺機能低下などでも見られますが、心疾患による可能性もあります。



反時計回転
時計軸回転

心臓の位置がやや左回り、もしくは右回り(反時計方向、もしくは時計方向)に回転している状態のことです。一般的に問題はありません。



ST-T

いずれの結果も医師の診断判定に従い、二次健診となった場合は、早めに循環器内科を受診しましょう。また、自覚症状がある場合も、早めの受診をお願いします。



毎号さまざまな病気やけがについて
みなさまと学んでいく「医療特集」。
今回は、「ピロリ菌」について
ご紹介します。

医療特集

ピロリ菌 治療のメリットと その方法とは？



内科医長

下山 康之（しもやま やすゆき）

福井医科大学出身。医学博士。
日本ヘリコバクター学会 ピロリ菌感染症認定医。

「ピロリ菌」とは？

ピロリ菌の正式名称はヘリコバクター・ピロリという細菌です。長さ2.5〜5マイクロメートル、直径0.5マイクロメートルの菌で、ピロリ菌感染者の胃粘膜に生息しています。

「治療のメリット」は？

胃・十二指腸潰瘍や胃がんを防ぐことができます。胃・十二指腸潰瘍の人のピロリ菌感染率は約90%で、潰瘍の治療1年後に60%以上再発してしまいます。ピロリ菌を治療することにより、再発率は10%以下に低下します。また、日本における胃がんの原因のほとんどがピロリ菌感染であり、ピロリ菌に感染している人の胃がん発症率はピロリ菌に感染していない人に比べて15倍以上です。早期胃がんを内視鏡で治療した人がピロリ菌を治療することにより、胃がん再発率は約3分の1に低下します。

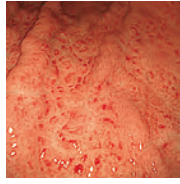
「検査から治療の流れ」は？

胃カメラにてピロリ菌感染を疑わせる所見(別図)を認めたら、ピロリ菌の検査を行います(胃カメラでピロリ菌そのものが見えるわけではあ

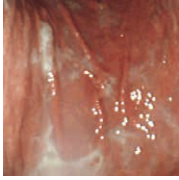
ピロリ菌感染患者に多く見られる所見



◆ 萎縮性変化



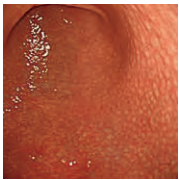
◆ 点状(斑状)発赤



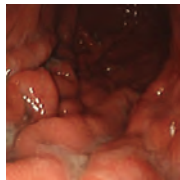
◆ 粘液の付着



◆ 黄色腫



◆ 鳥肌胃炎



◆ ひだの肥大

りません)。検査にてピロリ菌陽性ならば治療を行い、治療3カ月後にピロリ菌が除菌出来ているかどうかの検査を行います。治療1カ月後でも検査は可能ですが、治療後は菌が減っているだけで除菌しきれていない可能性があるため、正確な判定には治療3カ月後の検査が望ましいと思われれます。そのため当院ではその頃を目安に検査予約をお取りしております。また、胃カメラでピロリ菌感染が疑われた際に、検査をしても陰性の結果となることがあります。これは別の病気の治療で抗生物質を

飲んだ際に、偶然ピロリ菌も治療された可能性が考えられます。また、ピロリ菌検査だけを希望された場合、その後の保険診療での治療は出来ません。保険診療での治療を行う場合には、必ず事前に胃カメラの実施が必要となります。なぜなら、ピロリ菌に感染していると胃がんが併存している可能性があり、胃カメラを行うことで、胃や十二指腸がどのような病気・状態になっているかの確認を行ってから、治療を実施するように定められているためです。事前の胃カメラを行わない

場合は、全額自費での診療となってしまいます。

―検査方法は？

内視鏡を用いる方法として、培養法・鏡検法・迅速ウレアーゼ試験、内視鏡を用いない方法として、尿素呼吸試験・血中または尿中抗体・便中抗原検査があります。胃酸を抑える薬を飲んでいると、ピロリ菌陽性例でも陰性の判定となる可能性があります。検査前に2週間の休薬期間を設ける必要があります。また血中抗体は現在のピロリ菌感染だけでなく、過去の感染でも陽性となるため、血中抗体陽性のみで治療を行うことは推奨されておりません。そのため、当院では尿素呼吸試験を多くの方に実施しております。

―治療方法は？

2種類の抗生物質と胃酸を抑える薬の3種類を朝と夕方の1日2回、1週間しっかりと続けて飲むことで約70〜90%の人がピロリ菌を治療できます。1回目の治療でピロリ菌が治療できなかった場合は、1種類の抗生物質を変更し、再度、計3種類の薬を朝と夕方の1日2回、1週間続けて飲むことで約90%の人がピロリ菌を治療できます。

―治療の主な副作用は？

下痢・軟便、味覚異常、肝機能の検査値上昇、逆流性食道炎などがありますが、いずれも一時的なものです。下痢・軟便を予防するために整腸剤と一緒に飲んでいただくことがあります。

―治療後の注意点は？

ピロリ菌は治療に成功すれば再感染は0〜2%と極めてまれです。しかし、治療成功後にも胃癌の発症の可能性があります。治療成功後10年以上経過してからの胃癌の発症例もあります。そのため治療成功後も1年に1回は必ず胃カメラの検査を受けるようにして下さい。

―飲み方

ピロリ菌感染者数が年々低下している一方で、ピロリ菌感染者でも治療をされていない人が見受けられます。ピロリ菌陽性といわれたら、1週間薬を飲むことで胃・十二指腸潰瘍や胃癌の予防につながります。是非とも治療を受けてください。また、ピロリ菌の検査や治療について気になることがありましたら、お気軽にご相談下さい。

その不調、毎日の食べ物が原因？

遅延型フードアレルギー検査について

遅延型フードアレルギー検査とは？～気付きにくいアレルギーを調べる検査です～

一般的なフードアレルギーは、特定の食物を食べてから数分～数十分後に蕁麻疹やかゆみ、腹痛、呼吸困難などのアレルギー症状が出るものを思い浮かべることが多いかと思います。これらのアレルギーは、「即時型フードアレルギー」と言われているもので、IgE という抗体が関与しており、すぐに症状が現れるため、比較的診断しやすいのが特徴です。一般保険診療での検査は、このIgE が関与するアレルギー検査です。

それに対し、「遅延型フードアレルギー」は、IgG という抗体が関与しており、特定の食物を食べてから症状が現れるまでに、数時間から数日と時間がかかり、症状も多彩であることから、その症状が食物によるアレルギーであることに気付きにくいのが特徴です。そのため、原因に気付かずに原因食物の摂取を続けてしまう傾向があり、「隠れアレルギー」とも呼ばれています。その症状は、深刻な症状というよりも、頭痛、倦怠感、不眠や無気力など様々であり、一見、食物によるアレルギーと認識されてない症状が多く含まれていることが特徴で、複数の症状が同時に出現することもあります。また、気付きにくいので、好んでよく食べている食物に好反応を示すことが多くあります。

遅延型フードアレルギーの症状

- ・便秘や下痢、吐き気等の消化器症状
- ・頭痛や頭重感、肩こり等のアレルギー症状とは言えない慢性症状
- ・疲労感、不安感、集中力の低下、抑うつ、イライラ等の精神症状
- ・アトピー性皮膚炎等の皮膚症状、むくみ、蕁麻疹等の症状



※その他、実に様々な症状の原因となっている可能性があります。

検査方法について



検査の種類・料金

・IgG 食物過敏セミパネル (120 項目の食材) ▶▶▶ 32,000 円 (税込)

日本人の食生活にお馴染みの乳製品、野菜、果物、肉、魚、ナッツ、穀物、スパイス、海藻など、120 項目を取り揃えたバランスの良いパネルです。

・IgG 食物過敏フルパネル (219 項目の食材) ▶▶▶ 46,000 円 (税込)

219 項目ものバラエティに富んだ食品を揃え、多様化する現代人の食生活に対応したパネルです。

★ 遅延型フードアレルギー検査にご興味のある方は、敷島の森おなかのクリニックまでお気軽にお問い合わせ下さい。

※ 検査は自費診療となります。

石井病院 退任医師ごあいさつ



整形外科 辻岡 純一

1年間という短い期間ではありましたが、大変お世話になりました。
 少しでも地域の皆様の治療に貢献が出来ていれば幸いです。本当にありがとうございました。
 (令和4年7月31日 退任)

浜川伊香保分院いっしんよりお知らせ

火を使わない、煙も出ない。 電気の力でお灸治療。

鍼灸部門では、新たに**電子温灸療法**を行っています。火を使いませんので、小さいお子様から高齢の方まで幅広くご利用いただけます。体表を温めることで血管を拡張し、血流を改善していきます。特に関節部の痛み、冷え症、自律神経の乱れからくる症状の緩和におおすすめです。症状やご希望に応じて、鍼と組み合わせたの施術も可能です。鍼が苦手な方も、ぜひお気軽に東洋医学をお試しください。電子温灸療法ご興味のある方は、**浜川伊香保分院いっしん**までお気軽にお問い合わせ下さい。



- ★ 料金 1部位 2,000円～
- ※ 鍼と併用の場合、追加料金はありません。
- ※ 自費診療となります。

診療実績報告

外来患者数

単位：人

各 科	6月	7月	8月	
内 科	合 計	2,401	2,639	2,738
	1日平均	92.4	105.6	105.3
外 科	合 計	355	375	331
	1日平均	13.7	15.0	12.7
形成外科	合 計	615	515	510
	1日平均	23.7	20.6	19.6
整形外科	合 計	3,378	3,301	3,317
	1日平均	129.9	132.0	127.6
皮膚科	合 計	2,876	2,846	2,941
	1日平均	110.6	113.8	113.1
眼 科	合 計	352	336	347
	1日平均	13.5	13.4	13.4
石井皮膚科	合 計	2,301	2,536	2,128
	1日平均	109.6	120.8	106.4
浜川分院	合 計	6,514	5,874	5,805
	1日平均	330.6	328.2	341.4
敷島の森	合 計	1,185	1,159	1,069
	1日平均	60.8	58.0	53.5

入院患者数

単位：人

各 科	6月	7月	8月	
内 科	合 計	722	737	923
	1日平均	24.1	23.8	29.8
外 科	合 計	167	158	96
	1日平均	5.6	5.1	3.1
形成外科	合 計	30	36	56
	1日平均	1.0	1.2	1.8
整形外科	合 計	2,641	2,838	2,651
	1日平均	88.0	91.6	85.5
回復期	合 計	1,271	1,281	1,293
	1日平均	42.4	41.3	41.7
皮膚科	合 計	78	104	127
	1日平均	2.6	3.4	4.1
眼 科	合 計	4	12	6
	1日平均	0.1	0.4	0.2

年間の中央手術件数 (R3.9～R4.8)

単位：人

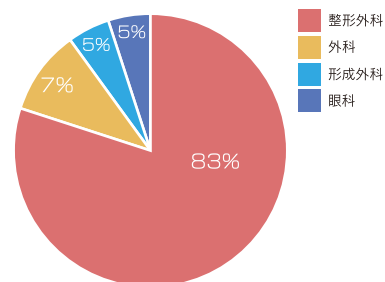
外 科	整形外科	形成外科	眼 科	合 計
40	739	40	48	867

中央手術件数

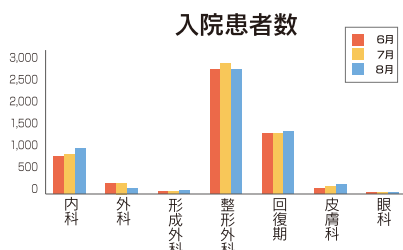
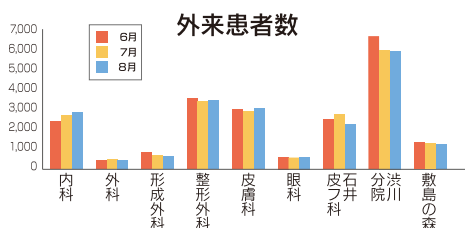
単位：人

各 科	6月	7月	8月
外 科	5	5	4
整形外科	61	65	54
形成外科	4	4	3
眼 科	2	6	3

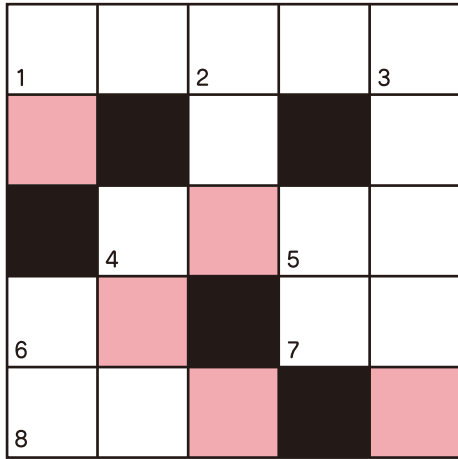
中央手術室 手術件数



集計期間：R4.6～R4.8



クロスワード



網掛け部分の文字を並び替えてできる言葉は？



よこのカギ

- ①プロペラ状に削った竹の中心に軸を挿して、両手で回転させて飛ばして遊ぶ玩具。
- ④夫婦などの男女がむつまじく、いつも一緒にいること。「〇〇〇〇夫婦」。
- ⑥ことわざ「濡れ手で〇〇」。ほねをおらずに多くの利益を得ることのたとえ。
- ⑦单子葉植物の科のひとつで、その多くが美しく、独特の形の花を咲かせる。
代表的なもので白い花をつける「コショウ〇〇」などがある。
- ⑧漢字で「毬藻」と書く、淡水性の緑藻の一種。北海道の阿寒湖に生育する毬藻は美しい球状体を作るため特別天然記念物に指定されている。

たてのカギ

- ①ことわざ「海老で〇〇を釣る」。少量の元手で大きな利益を得ることのたとえ。
- ②刃物や石材などを研いだり磨いたりする石のこと。
- ③レーンとよばれる木製の床の端に立てた10本のピンを目がけてボールを転がし、倒したピンの数で得点を競い合うスポーツ競技の名称。
- ④かつて日本の地方行政区分だった令制国の一つ。東海道の属し、現在の愛知県西部にあたる。「〇〇〇のくに」。
- ⑤青銅などでできた金属製円盤を枠につるし、ばちで打ち鳴らす打楽器。
- ⑥海に潜り、貝類や海藻を採る女性漁師の名称。

前号の正解：つきみそう

1	き	そ	う	え
2	つ	あ	ず	き
3	ね	こ	ぜ	す
4	さ	み	つ	と
5	と	ん	ち	ら

※正解は下記でご確認下さい。

- ①当院のホームページ(病院広報コーナーに掲載してあります)
- ②次号「サンホスピタル 69号」(1月上旬配布予定)

ご意見・ご感想をお寄せください

編集後記

暑さも段々と和らぎ、秋の気配を感じられる季節となりました。何かと不便の多い日が続きますが、皆さまのご健康を心よりお祈り申し上げます。また、広報誌や当院に対するご意見などがございましたら、遠慮なく職員に声をお掛けください。(メールやご意見箱への投函もOKです。)

ご意見箱の設置場所

- ・1階 正面受付前
- ・2階 ナースステーション前
- ・2階 食堂ラウンジ
- ・3階 ナースステーション前
- ・3階 食堂ラウンジ

【広報委員会】

理念

社会に貢献し、信頼される医療を提供する。

基本方針

- ・私たちは、一般急性期医療を主体とした早期離床・早期社会復帰を目指したチーム医療を実践します。
- ・私たちは、患者さまの権利を守り医療安全の確保に尽力します。
- ・私たちは、自己研鑽に励み知識と技術の向上に努めます。

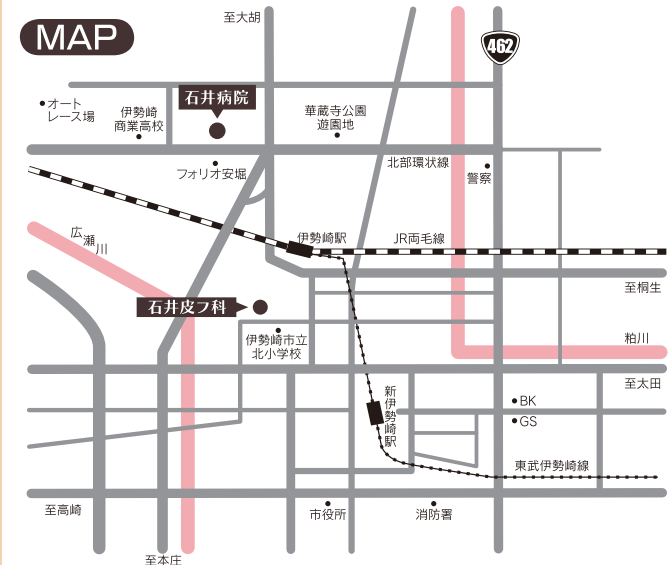
患者様の権利

私たちは、患者様の権利を尊重した医療を行います。

1. 患者様は、最善の医療と看護を安全かつ平等に受ける権利を持っています。
2. 患者様は、人権を尊重されプライバシーを保護される権利を持っています。
3. 患者様は、医療内容についての説明と情報提供を求める権利を持っています。
4. 患者様は、自らの意思に基づいて治療を選択する権利を持っています。
5. 患者様は、セカンドオピニオンを求める権利を持っています。

当院では医療安全管理室にて医療安全に係る患者様やご家族の相談及び支援を行っております

MAP



電車でお越しになる方

- JR伊勢崎駅から車で5分
- JR本庄駅から車で30分
- JR上越新幹線 本庄早稲田駅から車で40分

お車でお越しになる方

- 関越自動車道 本庄・児玉ICから車で40分
- 関越自動車道 高崎ICから車で30分
- 北関東自動車道 駒形ICから車で10分
- 北関東自動車道 伊勢崎ICから車で15分

※その他関連施設の位置図は各施設のパンフレットやホームページにてご確認ください。

【診療科目】

内科、呼吸器科、消化器科、循環器科、リウマチ科、外科、肛門科、形成外科、整形外科、皮膚科、アレルギー科、麻酔科(ペインクリニック)、眼科、リハビリテーション科

【受付時間】

平日 8:30~12:00/13:30~17:00
土曜 8:30~12:00
日曜 8:30~11:00

【休診日】

祝日/国民の休日(日曜を除く)

【病床数】

188床 (急性期126床/回復期43床/地域包括ケア19床)

【救急体制】

救急告示医療機関 病院群輪番制 第二次救急医療体制

【関連施設】

医療法人石井会 石井皮フ科
医療法人石井会 渋川伊香保分院
医療法人石井会 敷島の森 おなかのクリニック



医療法人 石井会 石井病院

〒372-0001 群馬県伊勢崎市波志江町1152
TEL:0270-21-3111(代表)
URL:http://www.ishii.or.jp/