

サンホスピタル

Sun Hospital

ISHII MEDICAL Corp. Public Relation Committee since 2006

Vol.70
2023 Spring



放射線科医 の画像診断 レポート MRI編

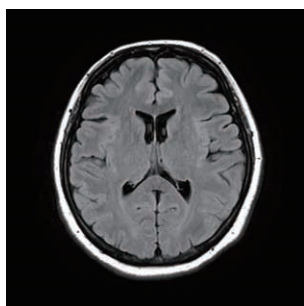


MRIとはとても簡単に言うと、強力な磁石と電磁波を用いることで身体の中を画像化する検査です。筒状の機械の中に横になって頂き、検査をします。少し時間のかかる検査で20分〜長いと1時間くらいかかることがあります。少し手間のかかる検査ではありますが、他の検査にはないメリットがあります。まずは放射線被曝の心配が無いことが大きなメリットです。他にもCTやレントゲンなどの検査では評価しにくい場所の描出が出来ること、また血管を見るのに造影剤というお薬を注射する必要がないことなどが挙げられます。

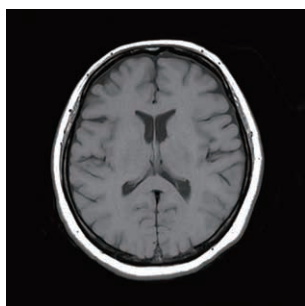
MRIは頭から足の先まで様々な部位を撮像することができ、いろいろな病気の評価に用いられますが、今回はその中でも頭のMRIについてお話しさせていただきます。MRIと一言で言っても様々な種類の撮像方法があり、代表的なものだとT2強調画像(*A)、T1強調画像(*B)、フレアー画像(*C)、拡

散強調画像(*D)、MRA画像(*E)などがあります。それぞれ病変の描出に優れていたり解剖がわかりやすかったりと役割が異なるので、すべてを総合的に見て病気を診断することが大切です。

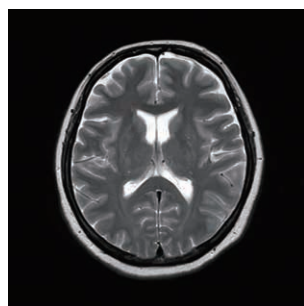
では、MRIはどんな病気を見つけるのに適しているのか具体的な症例をお示しします。まず①の画像を見てください。これは頭のCTですが病変が分かるでしょうか。ぱっとみて異常を指摘するのは難しいと思います。では同じ方のMRIをお示しします。②は拡散強調画像という撮像方法ですが左側の後頭葉と呼ばれる後ろの部分(向かって右側)が白く点状に光っているのが一目でわかると思います。



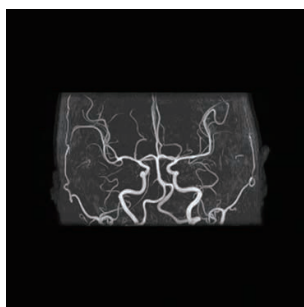
*C フレアー画像



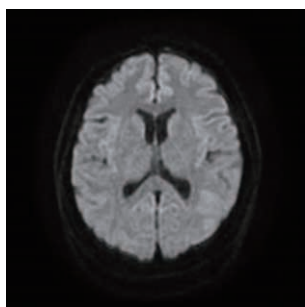
*B T1強調画像



*A T2強調画像



*E MRA画像

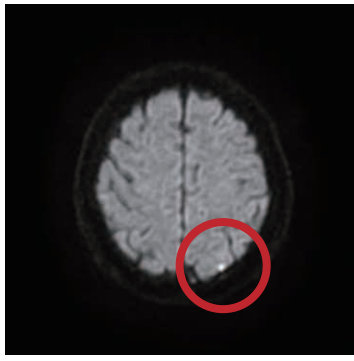


*D 拡散強調画像

これは早期の脳梗塞の症例です。脳梗塞とは何らかの原因で血管が詰まり、脳の血流が低下して壊死する病気です。早い段階でこのような小さな脳梗塞をCTで見つけるのはとても難しく、脳梗塞を疑う場合はMRIが有用です。その他、脳血管の評価にもMRIは良く用いられます。

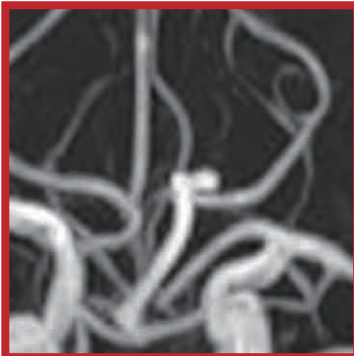
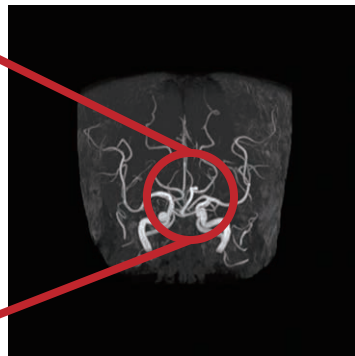


① 頭部CT画像



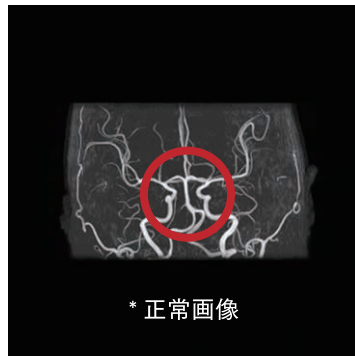
② 拡散強調画像

す。先ほどもお話ししたように、注射をして血管を染めるお薬を使う必要がないので負担も少なく、受けやすい検査かと思えます。代表的なものだと動脈瘤を見つたり、動脈硬化で血管が狭くなっているかを見たりします。③や④の画像は脳の主な動脈を描出したMRAという



③ MRA画像 丸印の部分に丸い突起が見られる

画像です。③の丸印部分に丸い突起が見られます。④は正常画像と比べてみると、丸印部分の血管が拡張しているのが分かります。これがいわゆる動脈瘤です。動脈瘤が破裂すると、くも膜下出血となり激しい頭痛がおこります。小さいものは破裂のリスクが少ないので大きくなってい



* 正常画像



* 所見のある画像

④ MRA画像 丸印部分に拡張した血管が見られる

ないかを定期的に画像でチェックします。大きいものになると治療をして未然に破裂を防ぐ必要があります。

健康診断でも脳ドックで頭部MRIを受けることがありますが、症状のない方がほとんどなので、特に所見のない事が多いです。たまに無症候性の小さな脳梗塞が見つかったり、動脈瘤が見つかることがあります。脳ドックは全員が行う必要はありませんが、喫煙歴のある方や生活習慣病をお持ちの方、またご家族で脳血管の病気の既往がある方などは検査をご検討されてもいいかもしれません。受診するかどうかや、どの検査が最適なのかお悩みの方は気軽ににご相談頂ければ幸いです。



松下 桃子 (まつした ももこ)

出身大学：東京女子医科大学
 専門科：内科一般、読影
 資格等：放射線診断専門医
 マンモグラフィ読影認定医
 日本医学放射線学会

毎号さまざまな病気やけがについて
みなさまと学んでいく「医療特集」。
今回は、「骨粗鬆症の治療と予防」に
ついて紹介します。

医療特集

骨粗鬆症の 治療と予防



整形外科医

土屋 雅信（つちや まさのぶ）

金沢医科大学出身。
日本整形外科学会、日本骨折治療学会所属。

骨粗鬆症はどんな病気？

骨粗鬆症は閉経や老化などをきっかけに骨密度が低下し骨折しやすくなる病気です。

骨粗鬆症はそれ自体が生命を脅かす病気ではありませんが、骨粗鬆症による骨折から要介護状態になる人は少なくなく、要支援・要介護になる要因の中では認知症、脳卒中、加齢による衰弱に次いで4番目（2019年国民基礎調査）となっています。その状態になるとOOL（生活の質）は著しく低下してしまいます。また、近年我が国では、骨粗鬆症の患者さんは1300万人にまで増加しております。骨粗鬆症の検査はレントゲン、骨密度検査、採血などがあげられます。検査などで骨粗鬆症と診断された場合、治療法には飲み薬や注射があります。飲み薬には1日1回、1週間に1回、月に1回内服をする薬。また注射も週に1度、月に1度、半年に1度、年に1度、病院で行う注射以外に自己注射で行うタイプの薬もあります。患者さんの症状や重症度ライフスタイルにあわせて当院では治療法を提案しております。

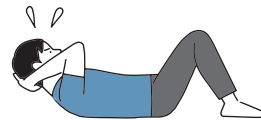
丈夫な骨を作る運動

ウォーキング



1日8,000歩
週3日以上行くと
腰椎骨密度が1.71%上昇

筋トレ



無理なく続けられる強さで
1日8~10回
背中の筋肉を鍛えると効果的

丈夫な骨を作る栄養素

骨の材料になる栄養素

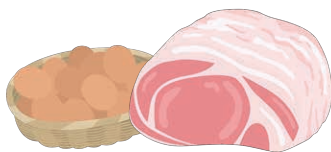
カルシウム



牛乳・乳製品
小魚など

1日あたり推奨摂取量
700mg ~ 800mg
牛乳 約700ml

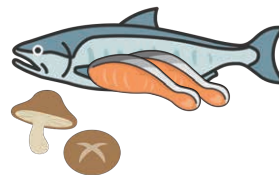
タンパク質



牛乳・乳製品
小魚など

カルシウムの吸収を助ける栄養素

ビタミンD



鮭・サンマ
きのこ類など

1日あたり推奨摂取量
10μg ~ 20μg
紅鮭 1切れ約33μg

カルシウムの吸収を助ける栄養素

ビタミンK



納豆・ほうれんそう
ブロッコリーなど

1日あたり推奨摂取量
250μg ~ 300μg
納豆1パック 約348μg

どのように

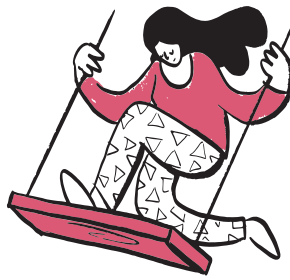
予防すればよいのでしょうか？

予防には食事と運動の2つが非常に重要です。食事はカルシウム、ビタミンK、ビタミンD、タンパク質を摂取するように心がけてください。

運動は適度に負荷のかかる運動は骨を強くすると言われており、ウォーキングやストレッチ体操、また背中の筋肉を鍛えることや適度に日光にあたるのが効果的です。但し運動能力には個人差があり、やり過ぎはよくありません。自分のペースに合わせてできる範囲で行ってください。

先にも述べたように骨粗鬆症は骨が弱く骨折しやすくなる病気であり、骨折すると寝たきりになってしまう恐れがあります。女性では50歳くらいから骨量が低下し始めるため、閉経後は1年に1回、男性も女性も70歳くらいからは1年に1度は医療機関で検査をしましょう。

心とカラダに 寄り添うお灸。



澁川伊香保分院
いっしんより
お知らせ

鍼灸部門は新たに台座灸によるお灸治療をはじめました

近年、ストレスや慢性疲労、高齢化社会の中で、予防医学である東洋医学が見直されてきています。中でも鍼灸は東洋医学の中核をなすものであり、古くて新しい治療法として世界の注目を集めています。



ヒトの身体には病気やケガを自分で治す自然治癒力や、外から入ってくる病原体から身を守る免疫力が備わっています。お灸は、本来の回復力を最大限に引き出し、様々な不調をととのえる治療法です。

お灸の歴史は長く、使用するもぐさはよもぎを原料としていますが、よもぎはハーブの母とも呼ばれ、昔から身近な薬草として使われています。もぐさはよもぎの葉の裏にある白い綿毛を集めたもので、精油（エッセンシャルオイル）成分であるチネオール（シネオール）が含まれています。この精油は火をつけるとこちよい芳香を発生し、じんわりと体をあたため、炎症や痛みを和らげる作用があるとされています。

当院では台座の中心に、紙で円柱形に巻いたもぐさを立てた台座灸を使用します。台座があるので、**肌**に火が直接触れることはなく、ほどよい温かさのお灸ができます。

また、鍼と併用することで鍼の機械的刺激とお灸の温熱刺激を同

時に加えることができます。血行を改善することで痛みを和らげたり、自律神経を整えることでリラックス効果なども期待できます。特に、関節の痛みや冷えからくる不調、病気ではないけれど「なんとなく不調」…そんな症状の方におすすめてです。

お灸治療にご興味のある方は
いっしん鍼灸部門までお気軽にお問い合わせください。

☎0279-30-3130

¥

1部位2000円(税込)

※鍼と併用の場合+500円(税込)

※自費診療です



退任新任医師 ごあいさつ

常勤医師の変更がございます。退任・新任の計5名の医師よりごあいさつ申し上げます。



石淵 隆広 (いしづち たかひろ)
皮膚科 R5.3.31 退職

3年当院に勤務しました。貴重な経験から多くを学べた充実した3年間で、多くの患者さんの笑顔に接することが出来ました。皆様のご健勝を願っています。



大森 愛 (おおもり あい)
形成外科 R5.3.31 退職

先生方、スタッフの皆様のおかげでいただきながら多くの患者様の診療にあたることができました。この経験を今後活かしていきます。1年間ありがとうございました。



星 恒輝 (ほし こうき)
内科 R5.2.1 入職

超音波内視鏡(EUS)を含めた胆膵系の消化器内視鏡関連手技が専門です。当院においてもEUSの新規導入をはじめとした地域の胆膵診療の充実を目指して参ります。



金 滋仁 (きむ ちやいん)
皮膚科 R5.4.1 入職

新しい環境を楽しみながら、より良い治療を提供できるよう、日々精進してまいりますのでどうぞ宜しくお願いいたします。



諏訪 健志 (すわ けんし)
形成外科 R5.4.1 入職

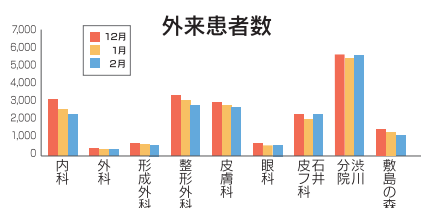
この度、形成外科常勤医として赴任することになりました。機能だけでなく形態にも気を配りながら患者様に満足いただける医療を提供していきたいと思っております。

診療実績報告

外来患者数

単位：人

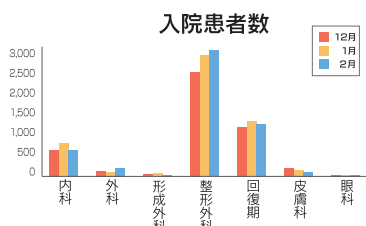
各 科	12月	1月	2月	
内 科	合 計	2,947	2,466	2,300
	1日平均	117.9	104.9	97.9
外 科	合 計	325	316	284
	1日平均	13.0	13.5	12.1
形成外科	合 計	520	469	470
	1日平均	20.8	20.0	20.0
整形外科	合 計	3,150	2,984	2,881
	1日平均	126.0	127.0	122.6
皮膚科	合 計	2,527	2,333	2,323
	1日平均	101.1	99.3	98.9
眼 科	合 計	371	286	298
	1日平均	14.8	12.2	12.7
石井皮膚科	合 計	2,013	1,942	2,024
	1日平均	91.5	107.9	112.4
渋谷川分院	合 計	5,635	5,585	5,507
	1日平均	317.4	323.9	320.1
敷島の森	合 計	1,357	1,300	1,148
	1日平均	64.6	65.0	60.4



入院患者数

単位：人

各 科	12月	1月	2月	
内 科	合 計	619	721	586
	1日平均	20.0	23.3	20.9
外 科	合 計	105	60	69
	1日平均	3.4	1.9	2.5
形成外科	合 計	11	26	26
	1日平均	0.4	0.8	0.9
整形外科	合 計	2,532	2,979	3,083
	1日平均	81.7	96.1	110.1
回復期	合 計	1,139	1,323	1,202
	1日平均	36.7	42.7	42.9
皮膚科	合 計	119	98	63
	1日平均	3.8	3.2	2.3
眼 科	合 計	10	12	9
	1日平均	0.3	0.4	0.3



年間の中央手術件数 (R4.3 ~ R5.2)

単位：人

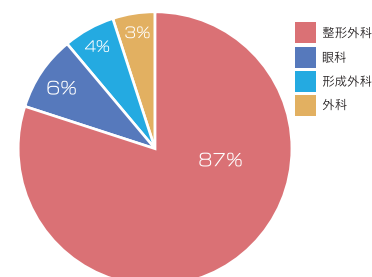
外 科	整形外科	形成外科	眼 科	合 計
35	766	39	52	892

中央手術件数

単位：人

各 科	12月	1月	2月
外 科	3	1	3
整形外科	59	79	65
形成外科	2	3	4
眼 科	5	6	4

中央手術室 手術件数



集計期間：R4.12 ~ R5.2

入院患者様向け無料 Wi-Fi を導入しました

お知らせ 2階・3階病棟ラウンジに無料 Wi-Fi を導入しました

当院では入院患者様へのサービス向上のため、
2階・3階各病棟ラウンジに無料 Wi-Fi を導入いたしました。
お手持ちのスマートフォン・タブレット・パソコン等を
無料でインターネットに接続できます。

使用可能範囲：2階・3階の各病棟ラウンジ付近（計4か所）
接続方法等（SSID・パスワード）の詳細は
各病棟ラウンジに掲示しております案内をご確認ください。



ご意見・ご感想をお寄せください

編集後記

早くも春の陽気となりましたね。何かと不便の多い日が続きますが、皆さまのご健康を心よりお祈り申し上げます。また、広報誌や当院に対するご意見・苦情などがございましたら遠慮なく職員に声をお掛けください。（メールやご意見箱への投函もOKです。）

ご意見箱の設置場所

- ・1階 正面受付前
- ・2階 ナースステーション前
- ・2階 食堂ラウンジ
- ・3階 ナースステーション前
- ・3階 食堂ラウンジ

理念

社会に貢献し、信頼される医療を提供する。

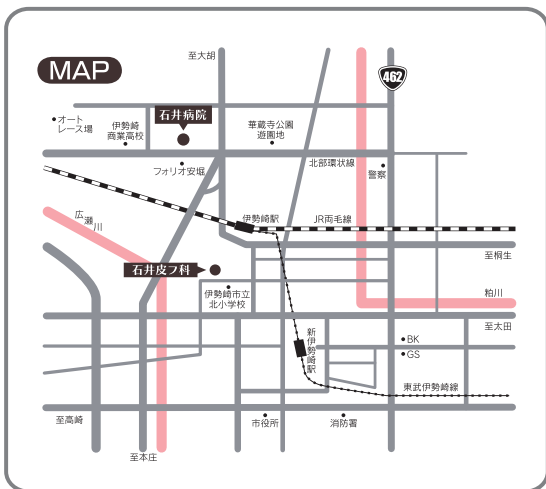
基本方針

- ・私たちは、一般急性期医療を主体とした
早期離床・早期社会復帰を目指したチーム医療を実践します。
- ・私たちは、患者様の権利を守り医療安全の確保に尽力します。
- ・私たちは、自己研鑽に励み知識と技術の向上に努めます。

患者様の権利

私たちは、患者様の権利を尊重した医療を行います。

1. 患者様は、最善の医療と看護を安全かつ平等に受ける権利を持っています。
2. 患者様は、人権を尊重されプライバシーを保護される権利を持っています。
3. 患者様は、医療内容についての説明と情報提供を求める権利を持っています。
4. 患者様は、自らの意思に基づいて治療を選択する権利を持っています。
5. 患者様は、セカンドオピニオンを求める権利を持っています。



【診療科目】

内科、呼吸器科、消化器科、循環器科、リウマチ科、外科
肛門科、形成外科、整形外科、皮膚科、アレルギー科
麻酔科（ペインクリニック）、眼科、リハビリテーション科

【受付時間】 平日 8:30～12:00 / 13:00～17:00
土曜 8:30～12:00
日曜 8:30～11:00

【休診日】 祝日 / 国民の休日（日曜を除く）

【病床数】 188床
（急性期 126床 / 回復期 43床 / 地域包括ケア 19床）

【救急体制】 救急告示医療機関
病院輪番制 第二次救急医療体制

【関連施設】 医療法人石井会 石井皮フ科
医療法人石井会 渋川伊香保分院
医療法人石井会 敷島の森 おなかのクリニック

- 電車でお越しになる方
- JR 伊勢崎駅から車で5分
 - JR 上越新幹線 本庄早稲田駅から車で40分
 - JR 本庄駅から車で30分

- お車でお越しになる方
- 関越自動車道 本庄・児玉 IC から車で40分
 - 関越自動車道 高崎 IC から車で30分
 - 北関東自動車道 駒形 IC から車で10分
 - 北関東自動車道 伊勢崎 IC から車で15分



▲ 石井病院ホームページ



医療法人 石井会 石井病院

〒372-0001 群馬県伊勢崎市波志江町 1152
TEL: 0270-21-3111 (代表)
URL: <https://www.ishii.or.jp/>